

VILLA BLONAY

MAISON FAMILIALE CONTEMPORAINE

VD / 1807 Blonay



Maître de l'ouvrage

Privé

Architecte

SCA Sylvain Carera
architectes epfl-sia
Avenue Sévelin 32b
1004 Lausanne
www.scarchitectes.ch

Ingénieur civil

BICR Cédric Rosset
Route de la Corniche 24
1098 Epesses
www.bicr.ch

Géotechnicien

BEG SA
Route de la Combe 2
1816 Chailly-sur-Montreux
www.beg-geol.ch

Géomètre

Gemetris
Place du Nord 6
1071 Chexbres
www.gemetris.ch



Sur les hauteurs de Blonay. En zone périphérique, la nouvelle construction s'intègre dans une topographie en pente, qui s'élançe vers le lac Léman et les Alpes. La parcelle existante, de belles dimensions, était déjà bâtie et appartient à la famille. La surface importante du terrain a permis de le diviser en deux pour accueillir le projet. La villa s'implante ainsi en contrebas d'un talus sur lequel se trouve la terrasse de la maison existante.

La ligne ferroviaire du MOB qui longe la parcelle à l'Ouest, a été surveillée de près afin de contrôler l'impact du terrassement sur les voies de chemin de fer. Des contrôles réguliers ont été réalisés par le géomètre après les différentes phases de travaux préparatoires et gros œuvre. En effet, le talus de la terrasse existante sous lequel se glisse le projet a dû être maintenu à l'aide d'une paroi berlinoise coulée après un terrassement en escalier relativement important. Au départ, le projet se développait sur trois niveaux avec un sous-sol enterré, mais a évolué au vu des contraintes du site. La présence d'une nappe phréatique sous le bâtiment et de sources alentours, a limité le projet et les locaux techniques, buanderie et cave se sont logés sous terre, entre la paroi berlinoise et le rez-de-chaussée inférieur.

Programme modulable. Cette maison familiale propose quatre chambres, un garage-atelier pour vélos et motos, une salle de sport, trois salles de bains et un espace de sauna-hammam. La structure de la villa a été conçue pour qu'une partie du rez-de-chaussée puisse devenir un deux pièces séparé du reste de la maison avec entrée privative. Le rez qui comporte les espaces de vie, garage et salle de bain-chambre pourrait aussi à l'avenir être utilisé de plain-pied.

Le concept de base de l'intervention architecturale visait en premier lieu à préserver l'ouverture sur le paysage de la maison déjà bâtie en haut de la parcelle. Le projet s'implante donc en contrebas de la terrasse existante et une rampe est créée latéralement à la pente pour accéder depuis la route communale.

Au rez-de-chaussée supérieur, accessible directement depuis la rampe, se trouvent le garage, une chambre d'amis et une grande pièce de vie largement ouverte sur la vue spectaculaire des Dents-du-Midi grâce à une très grande fenêtre d'angle coulissante. Quand ce vitrage est ouvert, la terrasse filante devient une pièce supplémentaire de la maison.

Caractéristiques

Surface parcelle	3'241 m ²
Emprise au sol	200 m ²
Volume SIA	1'779 m ³
Surface (SBP)	520 m ²

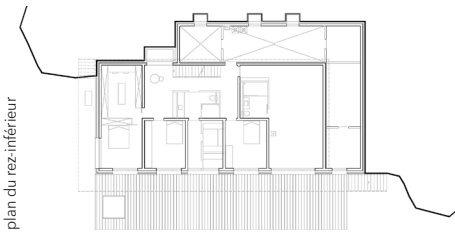
Réalisation

2019-2020

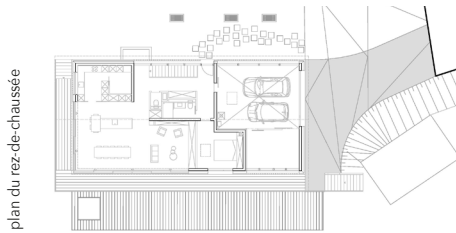
Photos

Heidi Diaz / SC architectes ©





plan du rez-de-chaussée inférieur



plan du rez-de-chaussée

Au rez-de-chaussée inférieur se trouvent les trois chambres, un grand espace bureau et sport incluant une salle de bain et un espace de détente. Au centre du plan et à chaque étage, on trouve des "boîtes" abritant encore deux autres salles de bain.

A l'intérieur, les murs sont en béton brut avec du parquet au sol. Ce parquet grimpe sur les faces des armoires et des boîtes de salles de bain. A l'extérieur, le rez-de-chaussée inférieur est pensé comme un socle revêtu de panneaux de béton préfabriqués, l'étage qui semble se poser sur le terrain est quant à lui en bardage bois ajouré par endroit devant les fenêtres. L'épaisseur des avant-toits est réduite au minimum pour alléger la toiture.

L'impact de la maison sur le site est réduit au minimum puisque tout le rez-de-chaussée inférieur est semi-enterré. En arrivant depuis la rue sur pente d'accès on ne devine que le pignon du garage sur un étage.

Le béton, coulé sur place, a été poncé et lasuré. Les façades ventilées comportent un placage préfabriqué en béton traité à l'acide au niveau inférieur, alors que celles de l'étage sont revêtues en bois Accoya, également utilisé pour les terrasses. Le pan sud du toit est recouvert de panneaux photovoltaïques et la maison est chauffée à basse température par un chauffage de sol. La production de chaleur est assurée par une pompe à chaleur air-eau et deux poêles agrémentent le séjour et la salle de sport.

Charpente - Isolation - Façade bois
Deck - Plafonds intérieurs
GIRARDOZ Charpente Sàrl
1844 Villeneuve
www.girardo-charpente.ch



Placages façades en béton préfabriqué
MFP Préfabrication SA
2074 Marin-Epagnier
www.mfp-prefa.ch

Vitrage d'angle SwissFineLine
BITZ ET SAVOYE SA
1950 Sion
www.bitz-savoie.ch

Chauffage-Ventilation-Sanitaire
GENOUD Roger & Fils SA
1617 Remaufens
www.rogergenoud.com

Menuiseries intérieures
David GILLER Sàrl
1608 Chesalles-sur-Oron
www.davidgiller.ch

Poêles Tulikivi Jokka
BULLAG SA - Au Feu de Bois
1643 Gumefens
www.bullag.ch

NOS ENTREPRISES PARTENAIRES

